

**Автоматизированная информационная система
обеспечения градостроительной деятельности «Геодок
Эксперт»
Инструкция по установке**

Листов 15

СОДЕРЖАНИЕ

1. ИНСТРУКЦИЯ ПО УСТАНОВКЕ АИСОГД «ГЕОДОК ЭКСПЕРТ».....	3
1.1. Требования к системному программному обеспечению.....	3
1.2. Подготовительные мероприятия	4
1.3. Установка АИСОГД «Геодок Эксперт» на сервере.....	4
1.4. Настройка веб-сервера IIS	8
2. ПРОВЕРКА КОРРЕКТНОСТИ УСТАНОВКИ СИСТЕМЫ	11
2.1. Проверка корректности установки web-приложения Системы	11
2.2. Проверка корректности установки консоли полномочий	12
2.3. Проверка корректности установки карты Геодок	12
3. ИСКЛЮЧИТЕЛЬНЫЕ СИТУАЦИИ.....	14
3.1. Не открывается окно авторизации пользователя в Системе	14

1. ИНСТРУКЦИЯ ПО УСТАНОВКЕ АИСОГД «ГЕОДОК ЭКСПЕРТ»

1.1. Требования к системному программному обеспечению

Системное программное обеспечение сервера (рабочей станции), на котором планируется установить Систему, должно соответствовать следующим требованиям:

- Операционная система:
 - Windows 7 (Professional/Enterprise/Ultimate) или новее;
 - Windows Server 2012 или новее.
- Установленный Internet Information Services 7, входящий в состав операционной системы. Порядок включения IIS 7 описан на официальном сайте:
 - Для операционной системы Windows 7 - <https://technet.microsoft.com/ru-ru/library/cc725762.aspx>. Убедиться, что в составе служб IIS включены компоненты разработки приложений ASP.NET, и средства управления веб-сайтом (Консоль управления IIS) (Рис. 1.1);
 - Для операционной системы Windows Server 2008 R2 - <https://technet.microsoft.com/ru-ru/library/cc771209.aspx>. Убедиться, что в составе служб IIS включены компоненты разработки приложений ASP.NET, и средства управления веб-сайтом (Консоль управления IIS) (Рис. 1.1);

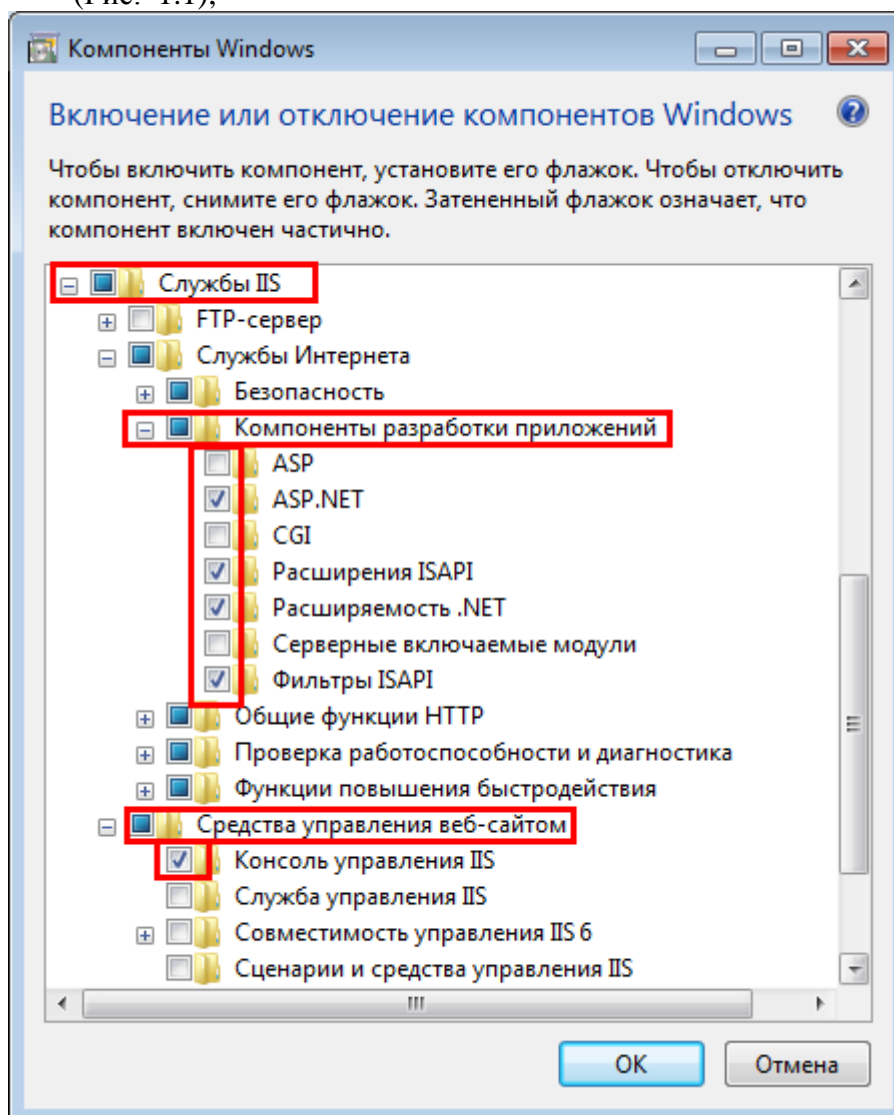


Рис. 1.1 Включение IIS

1.2. Подготовительные мероприятия

Для подготовки к установке Системы выполните следующие мероприятия:

1. Внимательно прочитайте настоящую Инструкцию
2. Скопируйте дистрибутив Системы (файл *Geodoc.setup.exe*) в каталог на сервере, на котором будет устанавливаться Система.
3. Настройте системное ПО в соответствии с требованиями [раздела 1.1 «Требования к системному программному обеспечению»](#).
4. Установите тип запуска Службы состояний ASP.NET «Автоматически» (Рис. 1.2):
 - 4.1. Откройте диалоговое окно «Управление компьютером» и перейдите в раздел «Службы»
 - 4.2. В списке служб выберите «Служба состояний ASP.NET» и откройте свойства службы
 - 4.3. На закладке «Общие» установите тип запуска «Автоматически»
 - 4.4. Нажмите ОК.

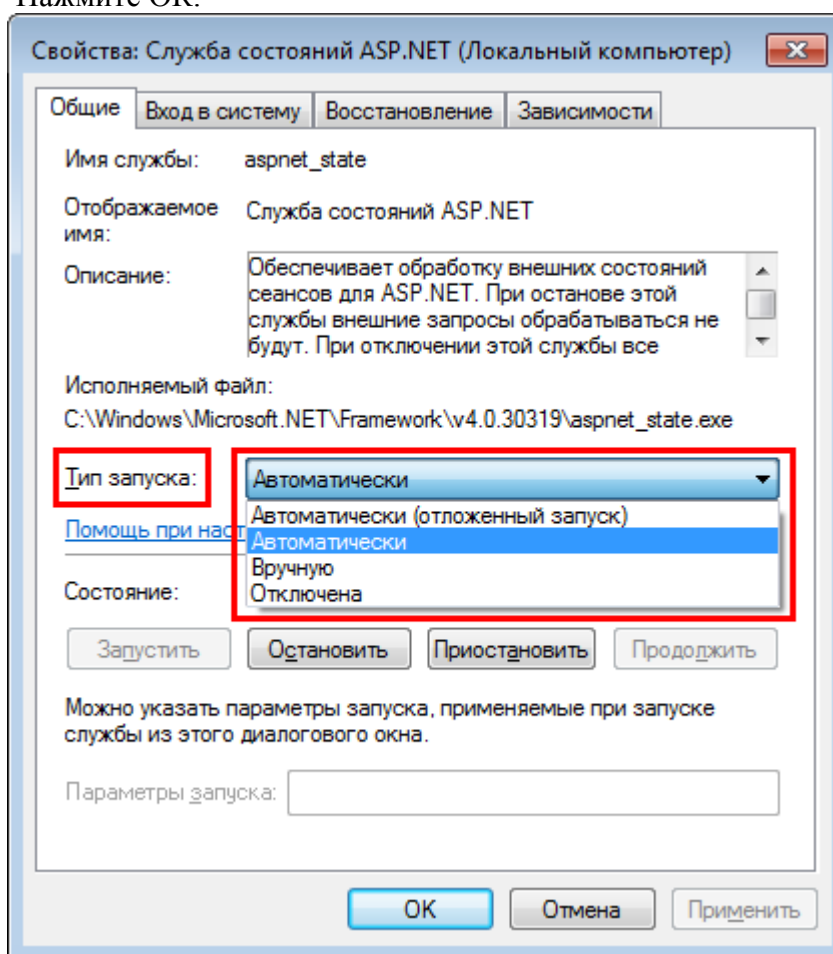


Рис. 1.2 Тип запуска службы состояний ASP.NET

При возникновении вопросов рекомендуется обратиться в техническую поддержку. Контакты технической поддержки находятся в документе «Регламент технической поддержки».

1.3. Установка АИСОГД «Геодок Эксперт» на сервере

1. Войдите на сервер под учетной записью пользователя с правами администратора
2. Запустите файл *Geodoc.setup.exe* с функцией «Запуск от имени администратора», Нажмите «Да» для подтверждения установки (Рис. 1.3). Следуйте указаниям мастера установки.

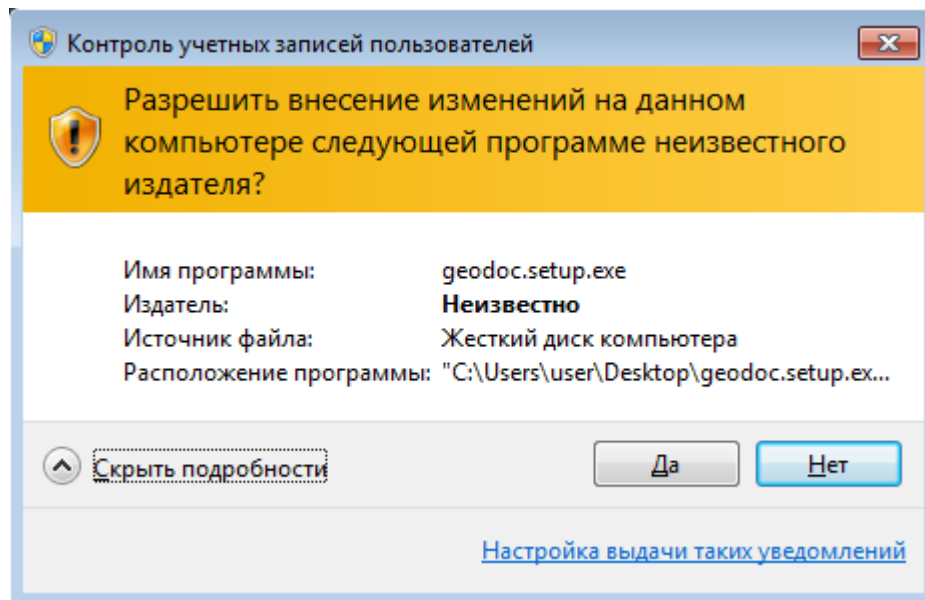


Рис. 1.3 Подтверждение установки

3. Нажмите «Установить» (Рис. 1.4)

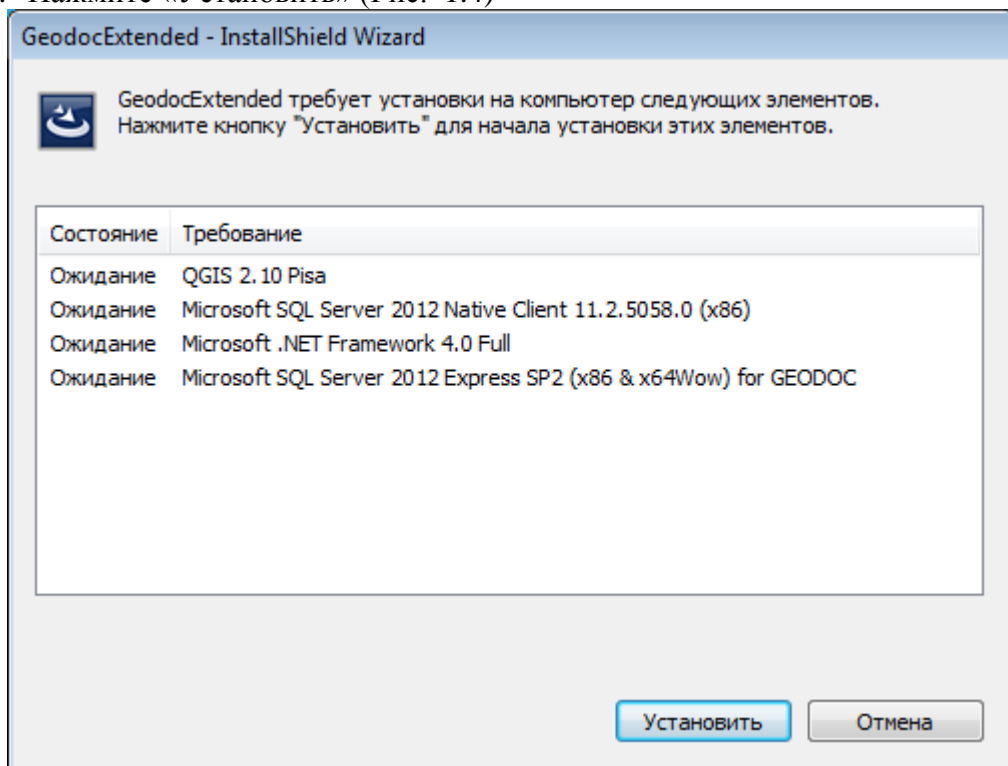


Рис. 1.4 Окно установки компонентов Системы

4. Нажмите «Да» для подтверждения установки ГИС QGIS 2.10 Pisa (Рис. 1.5) и далее следуйте указаниям мастера установки QGIS 2.10 Pisa

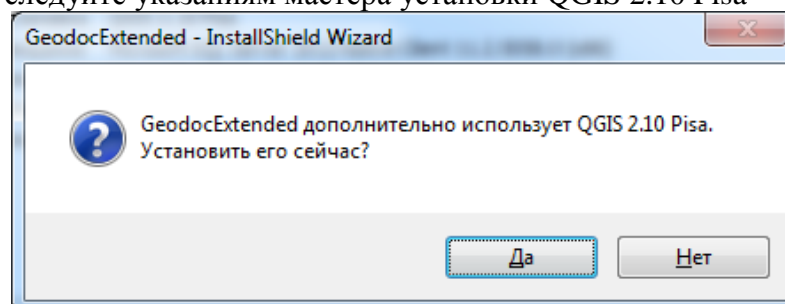


Рис. 1.5 Подтверждение установки ГИС QGIS

5. После установки ГИС QGIS 2.10 Pisa, следуйте указаниям мастера установки SQL Server Native Client (Рис. 1.6)



Рис. 1.6 Мастер установки SQL Server Native Client

6. После установки элементов Системы: Microsoft .Net Framework 4.0 Full и Microsoft SQL Server 2012 Express SP2¹ (Рис. 1.4), нажмите «Далее» для установки приложения Геодок (Рис. 1.7) и следуйте указаниям мастера установки

¹ Установка Microsoft .Net Framework 4.0 Full и Microsoft SQL Server 2012 Express SP2 может занять длительное время. Не выключайте компьютер до завершения установки

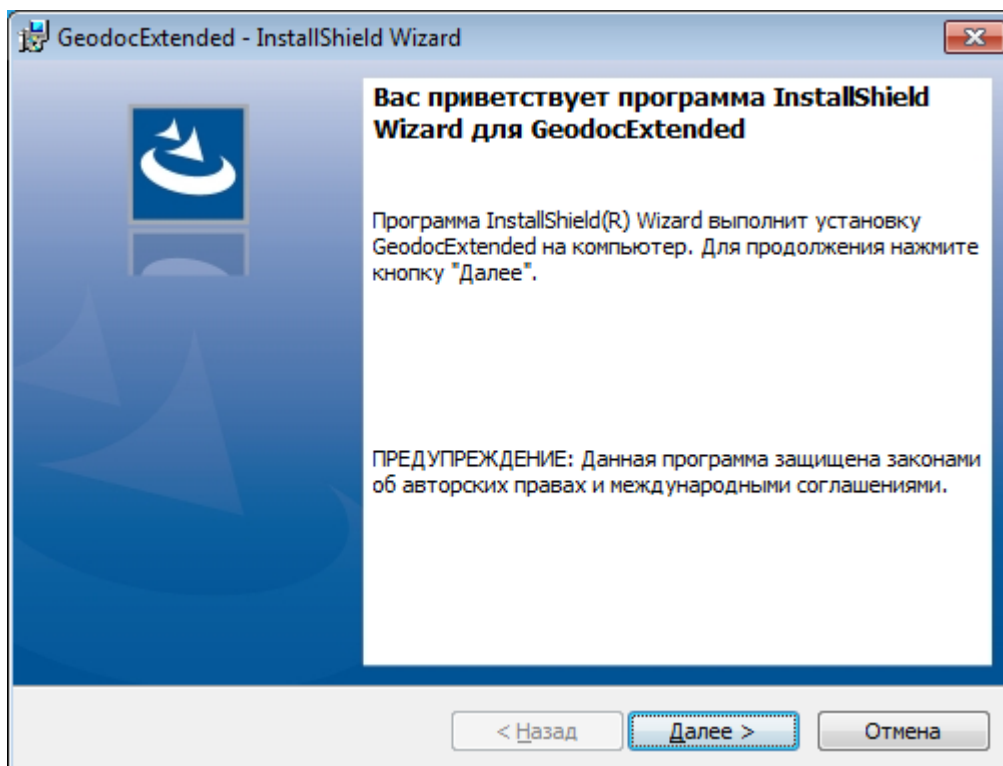


Рис. 1.7 Мастер установки приложения Геодок

7. В окне настройки соединения с сервером баз данных укажите экземпляр SQL-сервера из выпадающего списка и способ проверки подлинности соединения (Рис. 1.8)

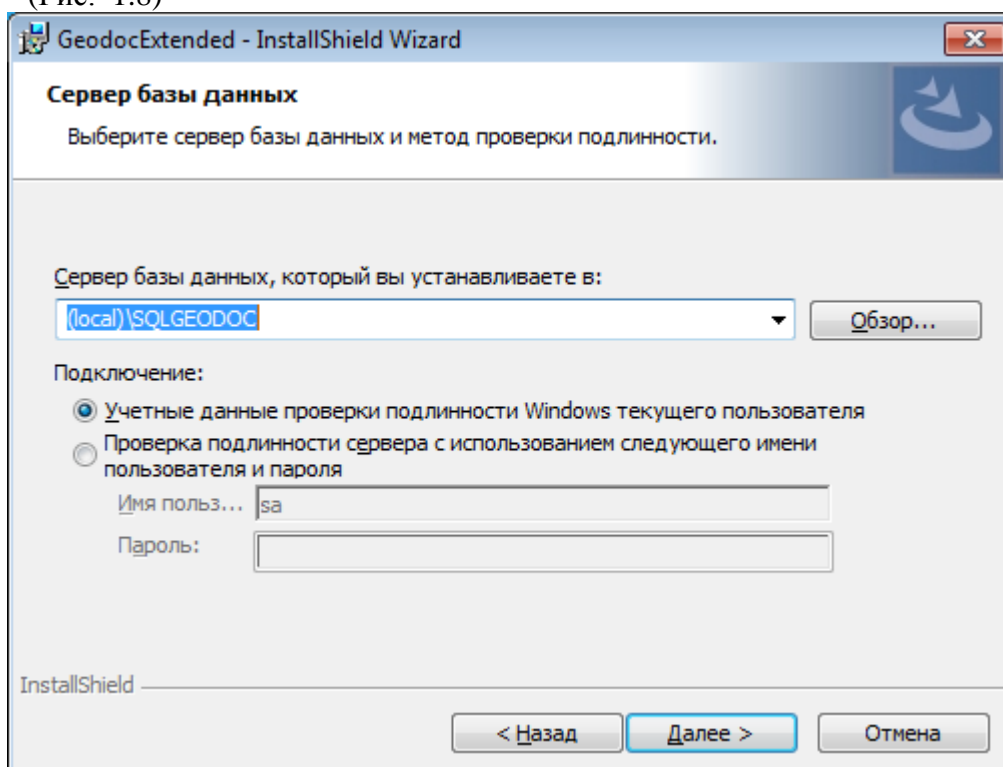


Рис. 1.8 Соединение с сервером баз данных

8. Нажмите «Далее», затем «Установить» и дождитесь окончания установки Системы (**Ошибка! Источник ссылки не найден.**).

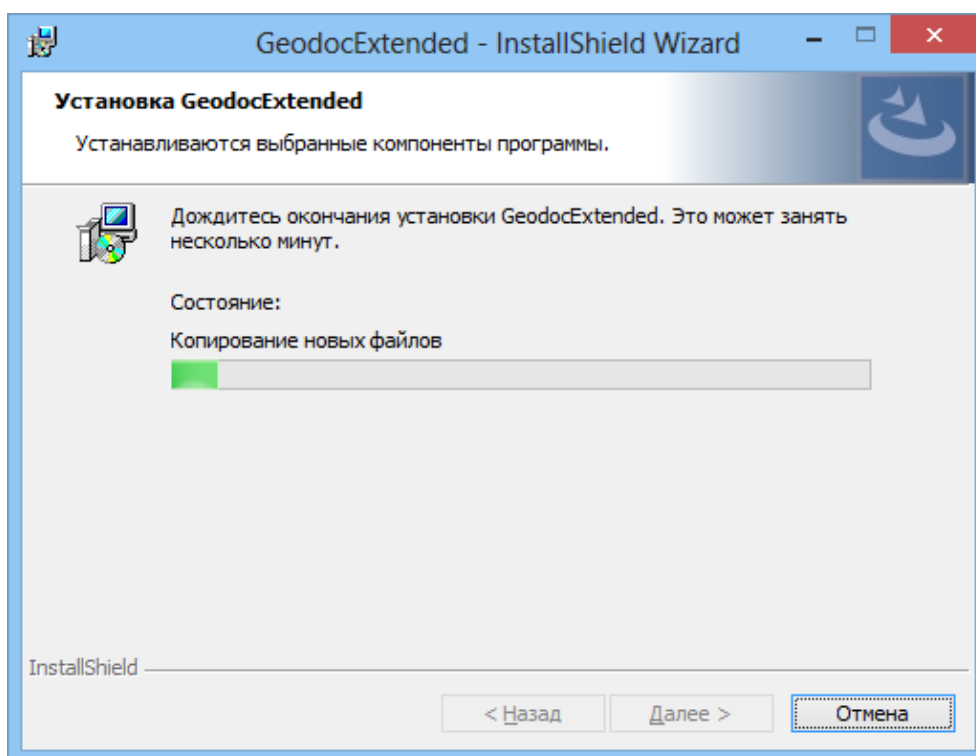


Рис. 1.9 Установка Системы

9. Для завершения установки нажмите кнопку «Готово»

В процессе установки Системы на сервер (рабочую станцию) будут выполнены следующие операции:

- Установлены необходимые элементы Системы
- Развернута копия базы данных Системы
- Развернута копия базы данных полномочий
- Установлено web-приложение Системы
- Установлено административное приложение «Консоль полномочий»
- Установлена карта Геодок

1.4. Настройка веб-сервера IIS

Для корректной работы системы требуется дополнительно разрешить запуск модулей “ASP.NET v4.0.30319” в веб-сервере IIS. Для этого необходимо:

1. Запустить «Диспетчер служб IIS» (Меню «Пуск» - Панель управления - Все элементы панели управления – Администрирование - Диспетчер служб IIS) (рис. 1.10)

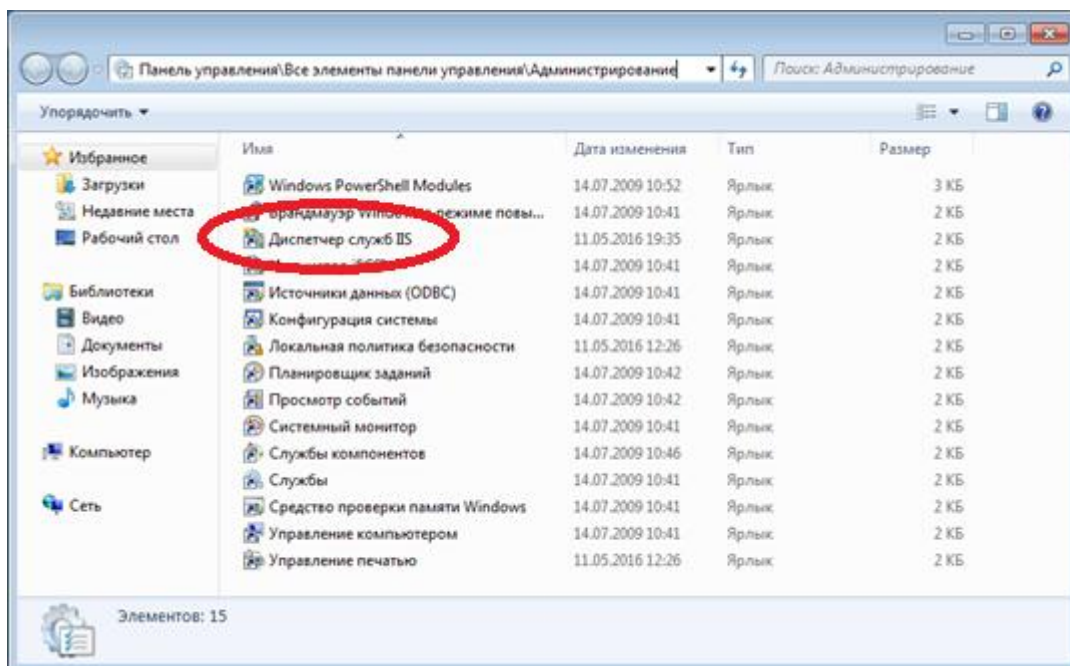


Рис. 1.10 Открытие консоли «Диспетчер служб IIS»

2. В диспетчере служб IIS выбрать пункт «Ограничения ISAPI и CGI» (рис. 1.11)

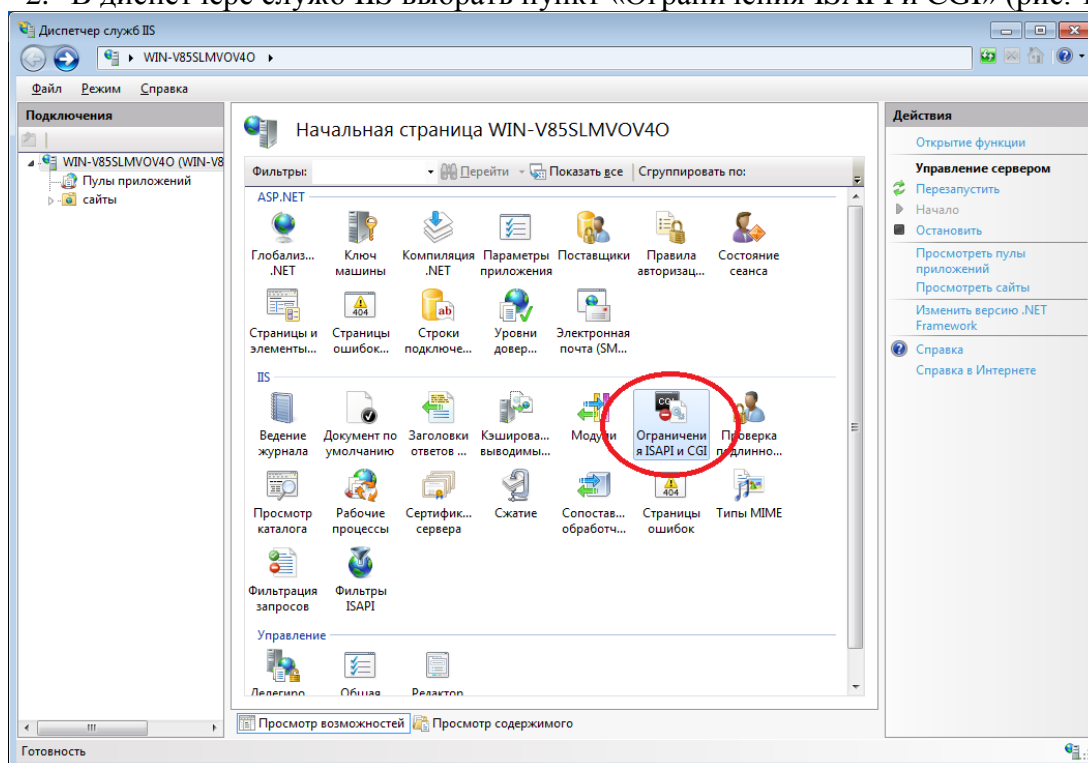


Рис. 1.11 Выбор настройки «Ограничения ISAPI и CGI»

3. Для обоих пунктов “ASP.NET v4.0.30319” в контекстном меню выбрать «Разрешить» (рис. 1.12)

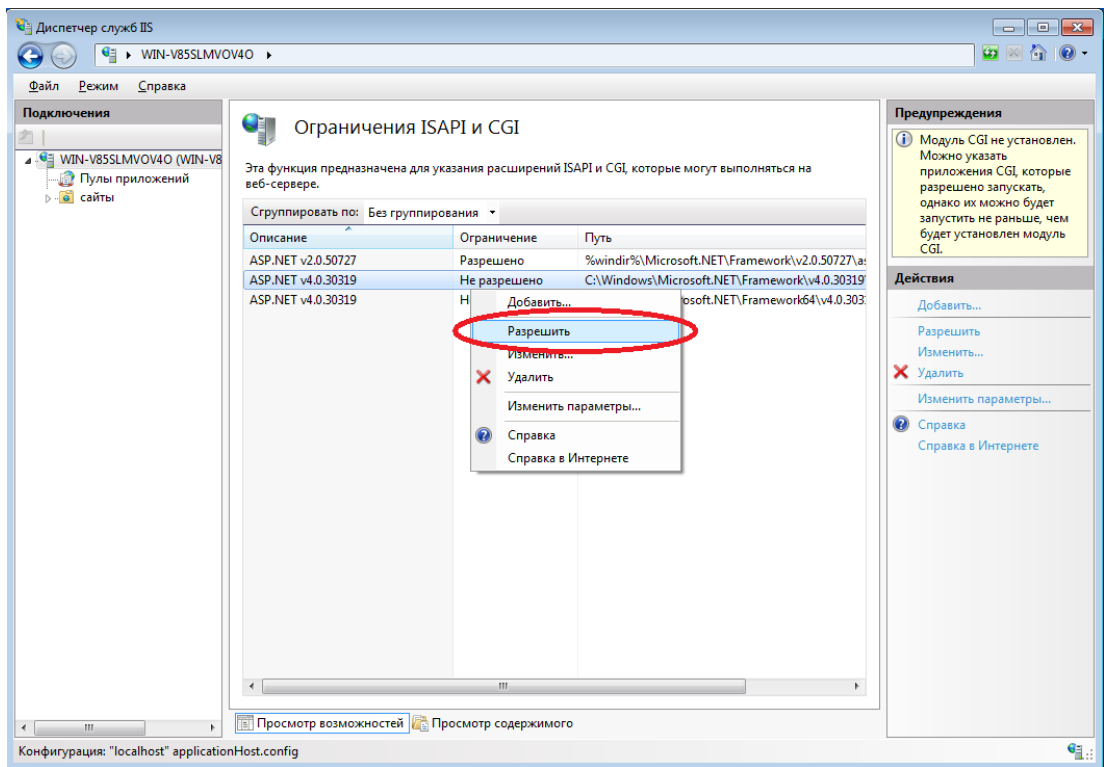



Рис. 1.12 Включение модулей “ASP.NET v4.0.30319”

2. ПРОВЕРКА КОРРЕКТНОСТИ УСТАНОВКИ СИСТЕМЫ

2.1. Проверка корректности установки web-приложения Системы

1. Открыть АИСОГД «Геодок Эксперт» с помощью ярлыка на рабочем столе – «Геодок» .
2. В окне авторизации ввести логин/пароль пользователя (Рис. 2.1)
По умолчанию в системе присутствуют следующие пользователи

Пользователь	Пароль	Уровень доступа
baseaccessuser	baseaccessuser	Версия системы «Базовая»
standarduser	standarduser	Версия системы «Стандарт»
extenduser	extenduser	Версия системы «Расширенная»
AdminFA	AdminFA	Доступ к администрированию системы

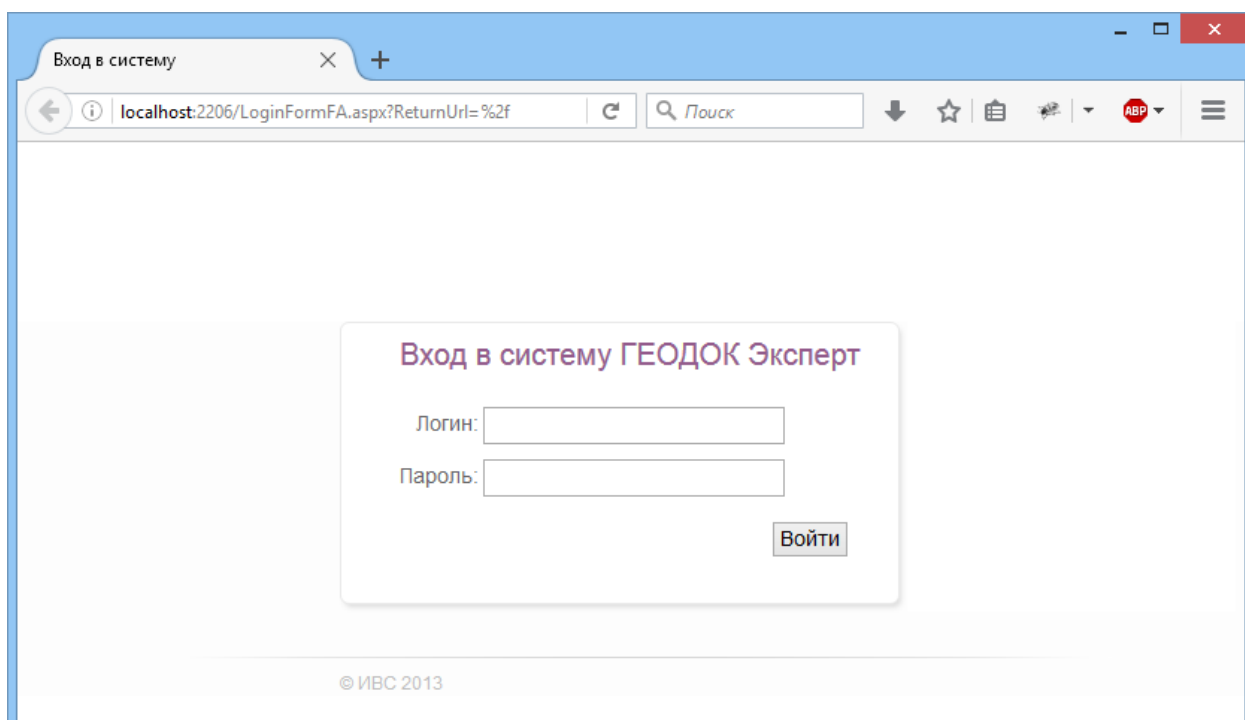


Рис. 2.1 Окно авторизации пользователя в Системе

В случае если при запуске АИСОГД окно авторизации не открывается (Рис. 2.2), то см. раздел [3.1. «Не открывается окно авторизации пользователя в Системе»](#).

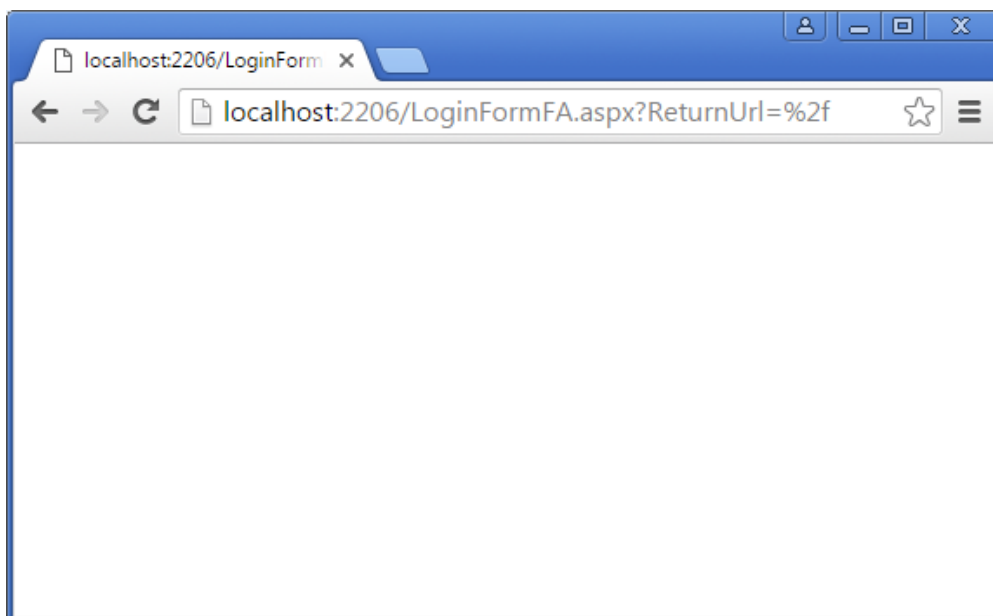



Рис. 2.2 Пустое окно запуска Системы

2.2. Проверка корректности установки консоли полномочий

1. Запустить приложение «Консоль полномочий» двойным щелчком мыши на ярлыке «Консоль полномочий Геодок» , расположенном на рабочем столе компьютера.

В результате должно открыться окно авторизации консоли полномочий (Рис. 2.1)

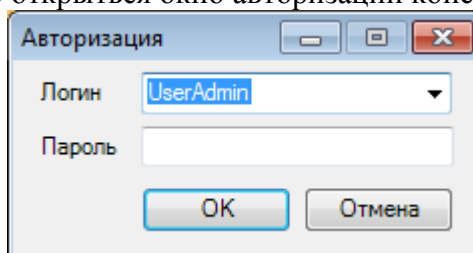



Рис. 2.1 Окно авторизации консоли полномочий Системы

2.3. Проверка корректности установки карты Геодок

1. Запустить карту Геодок двойным щелчком мыши на ярлыке «Карта Геодок» , расположенном на рабочем столе компьютера.

В результате должно быть запущено ГИС-приложение QGIS с предварительно настроенной картой АИСОГД «Геодок Эксперт» (Рис. 2.2).

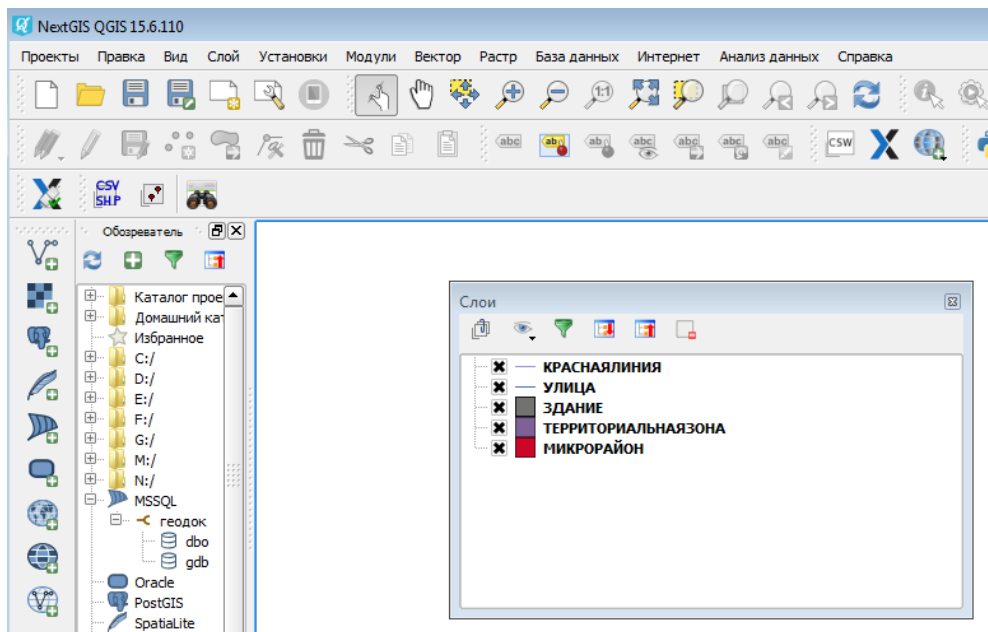


Рис. 2.2 Карта АИСОГД «Геодок Эксперт» в ГИС приложении QGIS

3. ИСКЛЮЧИТЕЛЬНЫЕ СИТУАЦИИ

3.1. Не открывается окно авторизации пользователя в Системе

В случае если не открывается окно авторизации пользователя в Системе (Рис. 3.1) необходимо:

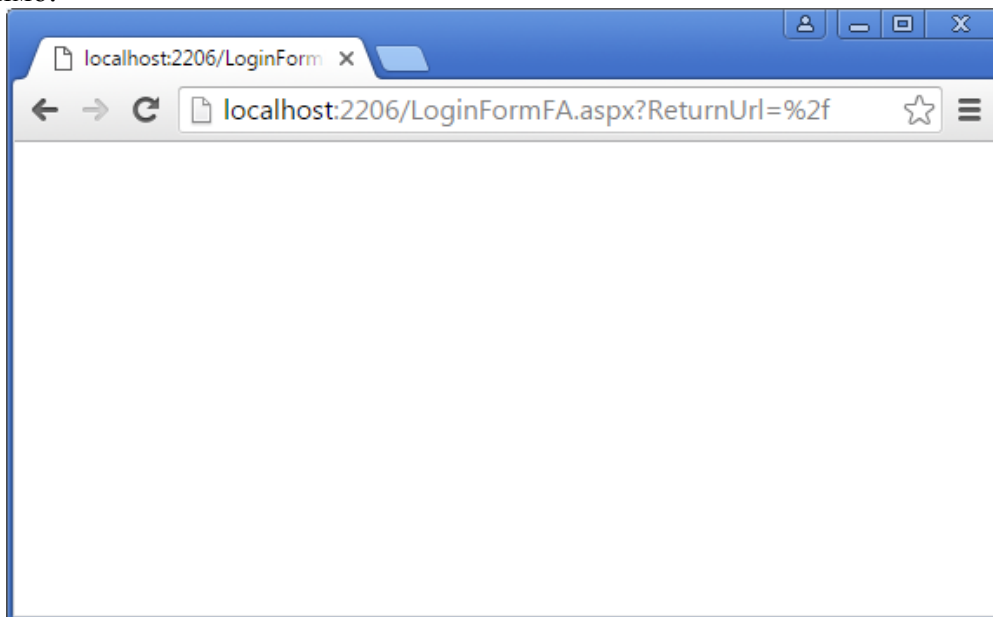


Рис. 3.1 Пустое окно запуска Системы

1. Открыть диалоговое окно «Управление компьютером»
2. В разделе «Службы и приложения» выбрать пункт «Диспетчер служб ПС» (Рис. 3.2 шаг 1).
3. В подключениях выбрать пункт «Пулы приложений» (Рис. 3.2 шаг 2).
4. Двойным щелчком мыши открыть свойства пула «geodoc» (Рис. 3.2 шаг 3).
5. В окне «Изменение пула приложений» в поле «Режим управляемого конвейера» изменить на значение «Встроенный» (либо на «Классический», в случае, если по умолчанию «Встроенный») и нажать ОК (Рис. 3.3)
6. Перезапустить пул приложений «geodoc» (Рис. 3.2 шаг 4).
7. Обновить страницу авторизации в браузере (F5).

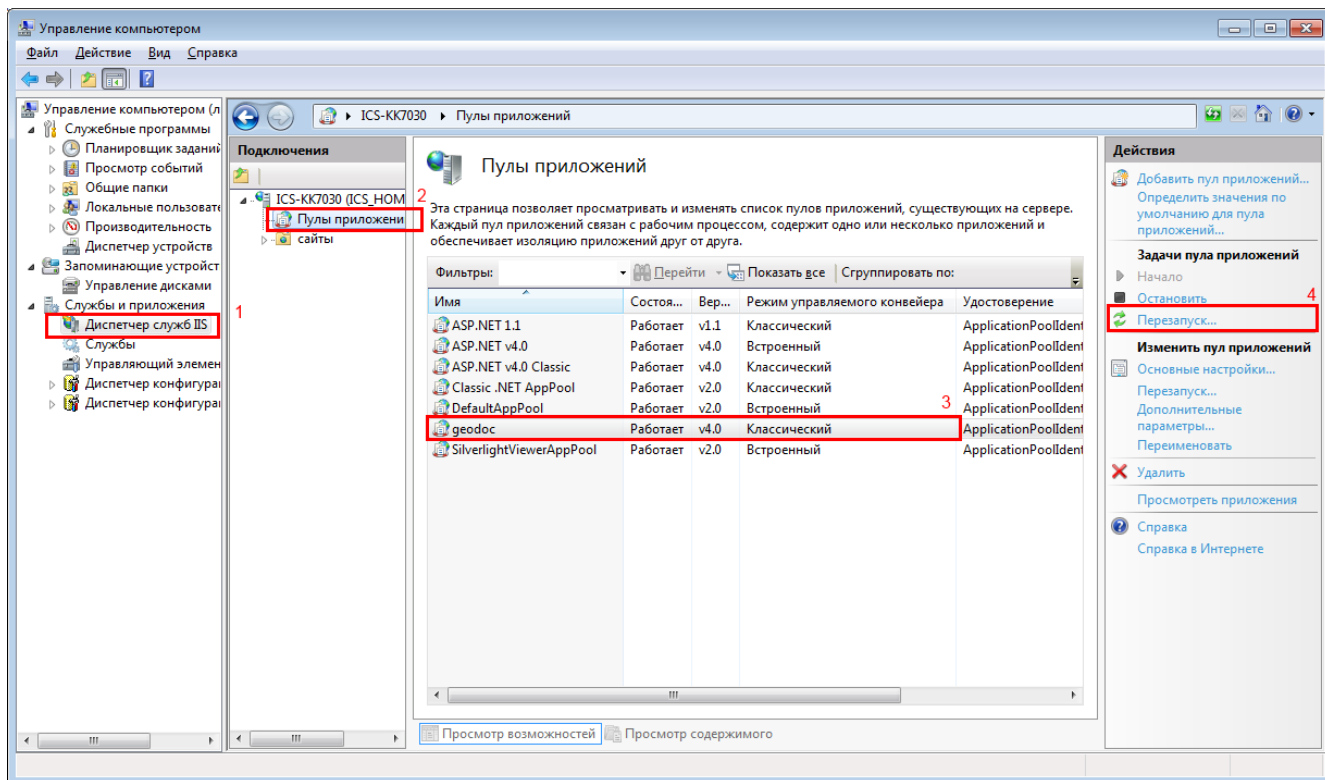


Рис. 3.2 Настройка пула приложений "geodoc"

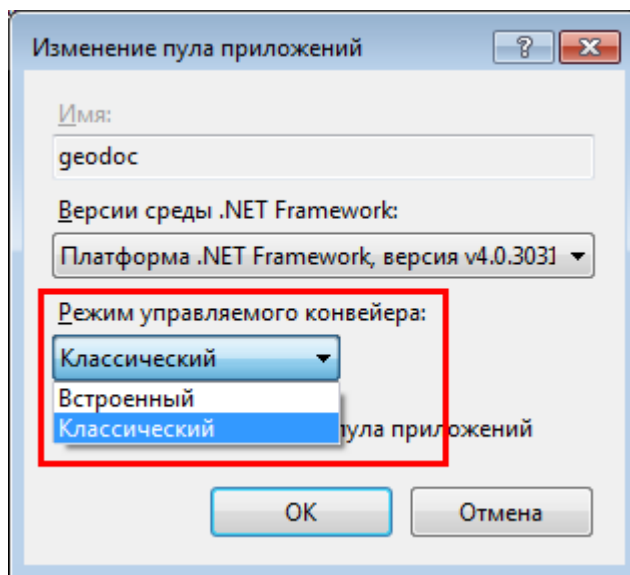


Рис. 3.3 Изменение режима управляемого конвейера пула